

Betriebs- und Betreuungskonzept

Mosaik Sozialtherapie AG



Inhaltsverzeichnis

Inhaltsverzeichnis	1
Leitbild	2
Geschichte	3
Strategische Führung und Organisation.....	4
Rechtsform und Organisation	4
Verwaltungsrat.....	4
Beschwerdeverfahren.....	5
Finanzierungsgrundlagen	5
Operative Führung und Organisation.....	6
Geschäftsleitung	6
Stellvertretende Leitung.....	6
Qualitätsmanagement	6
Vernetzung	7
Personalmanagement	8
Betreuung und Begleitung	10
Grundsätze	10
Aufnahmeverfahren	10
Austrittsverfahren	12
Internes Übertrittsverfahren	12
Wohnen	12
Tagesstruktur.....	13
Tagesablauf.....	14
Bezugspersonen.....	14
Zusammenarbeit.....	15
Gesundheitsversorgung	15
Sicherheit.....	16
Ernährung.....	17
Mobilität	17
Selbstbestimmung und Privatsphäre.....	17
Mitwirkung Bewohnende	18
Dokumentation/Datenschutz	18
Freiheitseinschränkende Massnahmen.....	18
Rechte und Pflichten	19

Erstellt am: 13.05.2024	Betriebs- und Betreuungskonzept
Erstellt durch: Geschäftsleitung	Version: 2.0
Verantwortung: Geschäftsleitung	Verteiler: gemäss Organigramm/Funktionsdiagramm
Freigabe am: 25.05.2025	
Pfad: OneDrive – Mosaik Sozialtherapie AG - QM	

Leitbild

Die Mosaik Sozialtherapie AG ist eine sozialtherapeutische Wohngruppe, die Menschen mit psychischen, sozialen Problemen eine betreute Wohnmöglichkeit mit interner Tagesstruktur anbietet.

Ein Mosaik ist ein Bild, das sich aus verschiedenen Steinen zusammensetzt. So besteht auch unsere Gesellschaft aus verschiedenen Menschen. Es kann vorkommen, dass einzelne Steine aus diesem Bild herausfallen und in sorgfältiger Kleinarbeit wieder in dieses eingefügt werden müssen.

Die Mosaik Sozialtherapie AG möchte allen Bewohnenden neue Lebensqualität durch individuelle und professionelle Begleitung ermöglichen.

Mission: Unsere Mission ist es, Menschen mit psychischen Problemen ein unterstützendes und therapeutisches Umfeld zu bieten, in dem sie ihre individuellen Stärken entdecken und ihr volles Potenzial entfalten können. Wir fördern gleichberechtigte, selbstbestimmte Teilhabe und Chancengleichheit für alle Bewohnenden.

Vision: Unsere Vision ist es, eine inklusive Gemeinschaft zu schaffen, in der jeder Einzelne respektiert, akzeptiert und in seiner persönlichen Entwicklung gefördert wird. Wir streben danach, einen Ort der Heilung, des Wachstums und der Selbstverwirklichung zu sein. Wir achten die Unversehrtheit der Menschen und fördern ihre Autonomie und Wahlfreiheit, um ein sinnerfülltes Leben zu ermöglichen. Alle sollen die Möglichkeit haben, ihr Leben selbstbestimmt zu gestalten und ihre individuellen Fähigkeiten zu entfalten.

Wir arbeiten nach milieutherapeutischen Ansätzen. Unsere Behandlung beruht auf den fünf Grundsätzen Strukturierungsangebot, konstantes Kontaktangebot, humane Reizabschirmung, Vermeidung von Über- und Unterforderung sowie gestuftem Belastungsaufbau. Zudem fördern wir das bereichsübergreifende Denken und Handeln, welches durch interne und externe Weiterbildungen stets erweitert wird.

Alle leisten ihren Beitrag zum Erreichen unserer Ziele.

Erstellt am: 13.05.2024	Betriebs- und Betreuungskonzept
Erstellt durch: Geschäftsleitung	Version: 2.0
Verantwortung: Geschäftsleitung	Verteiler: gemäss Organigramm/Funktionsdiagramm
Freigabe am: 25.05.2025	
Pfad: OneDrive – Mosaik Sozialtherapie AG - QM	

Geschichte

Im April 1994 wurde die Sozialtherapeutische Wohngruppe Mosaik von Gerry Gasser und Nathan Kleindienst als einfache Gesellschaft in Unterohringen gegründet. Der Institution wurden von der damaligen Fürsorgedirektion des Kanton Zürich die Betriebsbewilligung für sieben Plätze erteilt. In den folgenden fünf Jahren wurde die Platzzahl mit den jeweiligen Bewilligungen zuerst auf neun, danach auf zwölf erhöht. Im Januar 1999 trat Silvia Gasser als Teilhaberin und Leiterin in die Institution ein. Im Jahr 2000 konnte in Andelfingen an der Landstrasse 63 ein Haus ersteigert und nach umfassenden Umbauarbeiten bezogen werden. Gleichzeitig wurden mit dem Domizilwechsel die Plätze auf 17 erhöht.

Eine weitere Liegenschaft in Andelfingen an der Landstrasse 44 wurde gekauft. Diese Liegenschaft bestehend aus Ökonomieteil und Wohnhaus wurde so umgebaut, dass weitere 14 Plätze entstanden.

Bis 2005 wurde ebenfalls der Ökonomieteil ausgebaut. Darin fanden eine Gastküche, ein grosses Esszimmer, ein Besprechungszimmer, Büros, ein Stationszimmer und weitere zehn Betten ihren Platz, sodass wir neu insgesamt 41 Plätze anbieten konnten. Parallel zu den zunehmenden Plätzen wurde auch das Angebot erweitert und der Personalbestand erhöht. Per Ende Juni 2006 schied Nathan Kleindienst als Teilhaber und Leiter aus dem Unternehmen aus, um sich beruflich neu zu orientieren.

Im November 2006 wurde Lorenz Graf als stellvertretender Geschäftsleiter eingestellt. Im Herbst 2008 konnte eine Vierzimmerwohnung an der Reitplatzstrasse in Andelfingen hinzu gemietet werden. Anfangs 2009 wurde die Bewilligung für vier Plätze erteilt. Dieses externe Wohnen ermöglichte nun Bewohnenden einen Schritt in die Selbstständigkeit. Im Jahr 2010 wurde die Sozialtherapeutische Wohngruppe Mosaik von einer einfachen Gesellschaft, in die Mosaik Sozialtherapie AG umgewandelt und ein Verwaltungsrat, bestehend aus drei Personen, eingesetzt.

Zwei Jahre später erfolgte die Eröffnung unserer Aussenstation in Humlikon, die acht Bewohnenden, welche sich in der zweiten Lebenshälfte befinden, Platz bietet. Anfangs 2016 sind in Humlikon weitere acht Plätze dazugekommen. Seit März 2016 bieten wir Beschäftigungen wie Haushalt, Kochen, Backen, Werken, Gestalten, Garten, Handarbeit Sport und kognitives Training für 61 Bewohnende an.

Ende 2017 haben wir eine Ernährungsberatung und eine Phytotherapie eingeführt. Im Mai 2018 wurde unser Angebot erweitert: Ein Musikpädagoge bietet im Haus eine Musiktherapie an.

Seit 2019 haben wir die Möglichkeit, mit einer Zuchtstätte, welche Collies und Shelties züchtet, die Therapie "Mensch und Hund" anzubieten.

Im Dezember 2021 konnte in Kleinandelfingen eine weitere Wohnung für drei Personen gemietet werden, um so dem wachsenden Bedürfnis nach selbstbestimmtem Wohnen gerecht zu werden. Ebenso konnte in Andelfingen ein Studio gemietet werden, welches für ein Wohntraining genutzt werden kann. Seit August 2022 dürfen wir mit dem Kanton Zürich am Pilotprojekt des neuen Selbstbestimmungsgesetz SLGB teilnehmen.

Im November 2022 mussten wir das Studio und die 4-Zimmerwohnung an der Reitplatzstrasse verlassen und konnten in einen 6-Zimmerhausteil umziehen.

Im Jahr 2024 feierten wir unser 30-jähriges Bestehen mit einer Jubiläumsprojektwoche und einer Jubiläumsfeier. Im gleichen Jahr wurde unser neues QMS erarbeitet, an dem unsere Mitarbeitenden mitwirken konnten.

Seit dem 01.11.2024 sind wir SEBE-angewiesen für ambulante Betreuungs- und Begleitungsleistungen im Zürcher Weinland.

Erstellt am: 13.05.2024	Betriebs- und Betreuungskonzept
Erstellt durch: Geschäftsleitung	Version: 2.0
Verantwortung: Geschäftsleitung	Verteiler: gemäss Organigramm/Funktionsdiagramm
Freigabe am: 25.05.2025	
Pfad: OneDrive – Mosaik Sozialtherapie AG - QM	

Strategische Führung und Organisation

Rechtsform und Organisation

Die Trägerschaft der Mosaik Sozialtherapie AG ist privat. Seit 01.01.2010 ist sie eine Aktiengesellschaft. Die Sicherheitsdirektion des Kantons Zürich hat uns 2010 die Betriebsbewilligung gemäss § 6 des Gesetzes über Invalideneinrichtungen für erwachsene Personen (IEG) erteilt. Sie untersteht gemäss § 12 IEG dem Bezirksrat Andelfingen als erstinstanzlicher Aufsicht.

Die Mosaik Sozialtherapie AG bezieht keine Beiträge oder Subventionen vom Kanton, weshalb man sie im Verzeichnis der Invalideneinrichtungen des Kantons Zürich ohne kantonale Beitragsberechtigung findet^{1 2 3 4}.

Verwaltungsrat

Dr. Josef Föhn
Von Muotathal
Geb. 10.12.63
Reitplatzstrasse 19, 8450 Andelfingen

Verwaltungsratspräsident
Kollektivunterschrift zu zweien

Gerry Gasser
Von Rüeggisberg
Geb. 10.10.65
Reitplatzstrasse 19, 8450 Andelfingen

Mitglied des Verwaltungsrates
Kollektivunterschrift zu zweien

Silvia Gasser
Von Rüeggisberg
Geb. 28.11.66
Mühle 1, 9127 St. Peterzell

Mitglied des Verwaltungsrates
Kollektivunterschrift zu zweien

Nathanel Kleindienst
Von Basel
Geb. 26.01.74
Möslistrasse 17, 8472 Seuzach

Mitglied des Verwaltungsrates
Kollektivunterschrift zu zweien

Richard Stegemann
Von Andelfingen
Geb. 13.12.64
In der Rüti, 8457 Humlikon

Mitglied des Verwaltungsrates
ohne Zeichnungsberechtigung

Interne Aufsicht
Josef Föhn

¹ Anhang 1 Statuten

² Anhang 2 Handelsregisterauszug

³ Anhang 3 Organisationsreglement

⁴ Anhang 4 Pflichtenheft strategische Leitung

Erstellt am: 13.05.2024	Betriebs- und Betreuungskonzept
Erstellt durch: Geschäftsleitung	Version: 2.0
Verantwortung: Geschäftsleitung	Verteiler: gemäss Organigramm/Funktionsdiagramm
Freigabe am: 25.05.2025	
Pfad: OneDrive – Mosaik Sozialtherapie AG - QM	

Beschwerdeverfahren

Die betreuten Personen können sich an ihre Bezugspersonen wenden, wenn sie sich belästigt oder ungerecht behandelt fühlen. Wenn sie dies nicht mit ihren Bezugspersonen besprechen können/wollen, können sie sich an die Teamleitung wenden. Zeigt die Beschwerde keine Wirkung oder wird keine Lösung gefunden, kann sich an die Geschäftsleitung gewendet werden. In einem weiteren Schritt steht der Verwaltungsratspräsident zur Verfügung. Als weitere spätere Instanz ist der Bezirksrat zuständig, ebenso werden externe Beratungsstellen beigezogen. Der Bezirksrat ist als externe Beschwerdestelle vorgesehen.

Bei Streitigkeiten zwischen der operativen Leitung und einem oder mehreren Angestellten gilt der Beschwerdeweg über den Verwaltungsrat resp. Bezirksrat.

Finanzierungsgrundlagen

Die Finanzierung der Taxen erfolgt über eigene Mittel der Bewohnenden, beispielsweise IV-Rente oder Hilfslosenentschädigung. Falls diese nicht ausreichen, muss der Anspruch auf Ergänzungsleistungen geprüft werden.

Es gibt eine unabhängige Revisionsstelle, welche die Jahresrechnung überprüft (Consultive Revision).

Die Finanzierung und Grundleistungen sind in der Taxordnung ersichtlich⁵.

⁵ Anhang 5 Taxordnung

Erstellt am: 13.05.2024	Betriebs- und Betreuungskonzept
Erstellt durch: Geschäftsleitung	
Verantwortung: Geschäftsleitung	Version: 2.0
Freigabe am: 25.05.2025	Verteiler: gemäss Organigramm/Funktionsdiagramm
Pfad: OneDrive – Mosaik Sozialtherapie AG - QM	

Operative Führung und Organisation

Geschäftsleitung

Lorenz Graf

Von Zürich und Andelfingen

Geb. 06.05.82

Chlosterstrasse 6, 8457 Humlikon

Dipl. Pflegefachmann HF, EMBA (Executive Master of Business Administration, Schwerpunkt Unternehmens- und Personalpsychologie)

Entwicklung, Sicherheit, Medizinisches (Heilmittel, Gesundheit) QMS, Schulungen, Finanzen, Immobilien, Ämtliplan Andelfingen, SEBE/Ambulantes Wohnen, Werbung/Marketing, Krankmeldungen, IT

Dina Graf

Von Zürich, Andelfingen und Rüeggisberg

Geb. 02.02.1988

Chlosterstrasse 6, 8457 Humlikon

Teamleiterin in sozialen und sozialmedizinischen Institutionen mit eidg. Fachausweis, Fachangestellte Gesundheit FaGe

HR (Ferien, Recruiting Personal,..), Arbeitsplan Andelfingen, Recruiting Bewohnende, Mobiliar, Teamevents, Beschwerdestelle Bewohnende, Ferien Bewohnende, Aktivitätendienst

Stellvertretende Leitung

Fabian Wälle

Von Zürich und Andelfingen

Geb. 28.02.1987

Steigstrasse 18, 8240 Thayngen

Bachelor of Science in Sozialer Arbeit, CAS Führung und Zusammenarbeit

Pädagogisches (Bezugspersonenarbeit, Jahresberichte,..), Teamleitung Hausdienst, Einführung Personal, Praktikum, Ausbildung, Ämtliplan Humlikon

Es sind von allen Leitungsmitgliedern Strafregisterauszug, Sonderprivatauszug, Lebenslauf und Ausbildungsnachweise vorhanden. Für die operative Leitung besteht ein Pflichtenheft, in welchem die Aufgaben, Verantwortlichkeiten und Kontrollen festgehalten sind⁶.

Qualitätsmanagement

Es findet eine jährliche interne Auditierung statt. Das Betriebs- und Betreuungskonzept und alle dazugehörigen Dokumente des Qualitätsmanagements werden jährlich von der Geschäftsleitung kontrolliert. Diese Kontrolle gewährleistet die Aktualität und die Funktionstüchtigkeit des Qualitätsmanagementsystems, sowie die korrekte Umsetzung der Anweisungen. Zudem stellt sie die Übereinstimmung mit den geltenden gesetzlichen Vorschriften sicher.

Die festgestellten Mängel und Vorschläge zu deren Behebung werden dokumentiert und der strategischen Leitung vorgelegt. Gemeinsam werden die Vorschläge besprochen und die beschlossenen Massnahmen umgesetzt. Die überarbeiteten Dokumente werden entsprechend der Version in der Fusszeile angepasst, das ungültige Dokument archiviert und durch das neue

⁶ Anhang 6 Pflichtenheft operative Leitung

Erstellt am: 13.05.2024	Betriebs- und Betreuungskonzept
Erstellt durch: Geschäftsleitung	
Verantwortung: Geschäftsleitung	Version: 2.0
Freigabe am: 25.05.2025	Verteiler: gemäss Organigramm/Funktionsdiagramm
Pfad: OneDrive – Mosaik Sozialtherapie AG - QM	

ersetzt. Zusätzlich muss die Änderung im Versionenkontrollblatt vermerkt werden. Die Geschäftsleitung ist für die Überprüfung der Angaben in den Dokumenten verantwortlich und bestätigt diese mit Datum und Visum auf den ausgedruckten Dokumenten. Erst danach ist das Dokument freigegeben, gültig und für die Mitarbeitenden verbindlich. Alle Mitarbeitenden werden über die Anpassungen und Änderungen informiert sowie instruiert. Dies wird entsprechend dokumentiert und visiert^{7 8 8b 9}.

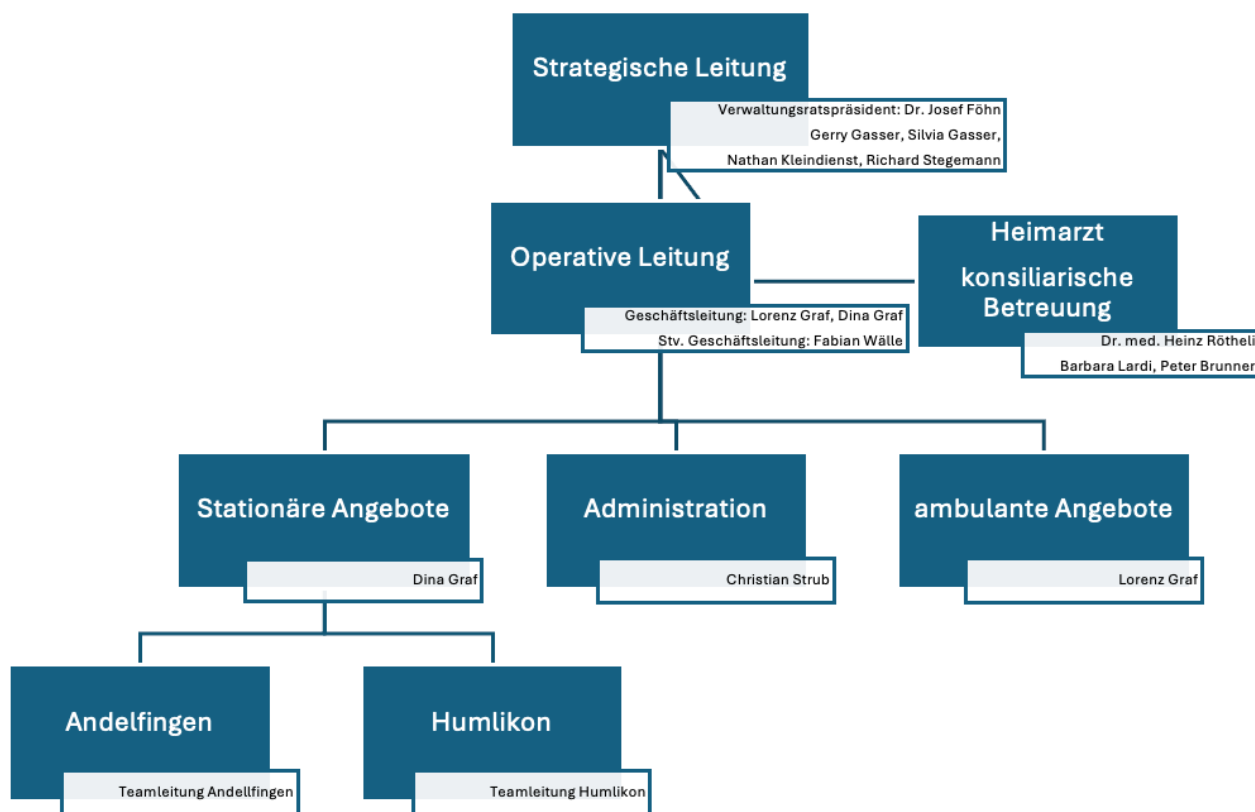


Abbildung 1 Organigramm Mosaik Sozialtherapie AG

Vernetzung

Unsere regelmässig aktualisierte Website www.wg-mosaik.ch enthält Informationen über unser gesamtes Angebot. Im Schaufenster in Andelfingen werden Werke, welche in den Aktivitäten geschaffen wurden, ausgestellt. Auf Anfrage werden Hausführungen durch unseren Betrieb angeboten. Im Dezember wird alle zwei Jahre ein Adventsfenster mit öffentlichen Apéro gestaltet.

Wir arbeiten mit allen umliegenden Kliniken zusammen. Wir sind Mitglied im Netzwerk psychische Gesundheit, in den Branchenverbänden p-art und artiset und sind im Forum für Sozialpsychiatrie Winterthur der IPW vertreten. Wir arbeiten mit dem ZAG Winterthur, ZHAW und Agogis Zürich im Ausbildungsbereich zusammen. Wir sind regelmässig an Fachtagungen, Netzwerk-sitzungen und öffentlichen Veranstaltungen vertreten, um die Netzwerke zu erhalten, den Gedankenaustausch zu pflegen und unser Wissen zu erweitern.

⁷ Anhang 7 Protokoll Auditierung

⁸ Anhang 8 Kenntnisnahme der Qualitätsmanagement-Dokumente, Anhang 8b Unterschriftenliste

⁹ Anhang 9 Versionenkontrolle der Dokumente des Qualitätsmanagements

Erstellt am: 13.05.2024	Betriebs- und Betreuungskonzept
Erstellt durch: Geschäftsleitung	Version: 2.0
Verantwortung: Geschäftsleitung	Verteiler: gemäss Organigramm/Funktionsdiagramm
Freigabe am: 25.05.2025	
Pfad: OneDrive – Mosaik Sozialtherapie AG - QM	

Personalmanagement

Bei der Rekrutierung werden Lebenslauf, Ausbildungsnachweis und Motivations schreiben verlangt sowie bei Bedarf Referenzen eingeholt. Diese Dokumente werden im Falle einer Anstellung aufbewahrt. Vor der Anstellung wird eine schriftliche Erklärung angefordert, wonach zurzeit kein gerichtliches oder polizeiliches Untersuchungsverfahren hängig ist¹⁰. Ebenso werden ein Sonderprivatauszug und ein Strafregisterauszug verlangt.

Über 50% der Mitarbeitenden verfügen über eine Fachausbildung in den Bereichen Agogik, Pädagogik, Pflege oder Betreuung. Die Löhne des Personals werden nach den kantonalen Grundsätzen berufsspezifisch berechnet. Ebenso richten wir uns nach den Lohnbändern von p-art. Lohnerhöhungen erfolgen individuell nach Anstellungsdauer, Verantwortungsbereichen, neuen Kompetenzen und Leistungen. Die einzelnen Regelungen und Wegweisungen für Mitarbeitende^{11 12 13 14 15 16 17 18}.

Jährlich findet ein Mitarbeitergespräch statt. Mindestens alle zwei Jahre sowie nach der Probezeit erfolgt ein Beurteilungsgespräch¹⁹. Der konkrete Einsatz der Mitarbeitenden und deren Alltagswegleitungen sind ebenfalls in verschiedenen Dokumenten geregelt^{20 21 22 23 24 25}.

Wir bieten Praktikumsplätze für ein Vorpraktikum in einer sozialen Ausbildung an. Ebenso verfügen wir über eine Bewilligung für die Ausbildung in Sozialpädagogik FH/HF, FaGe, FaBe und AGS. Auch bieten wir Quersteigenden die Möglichkeit und Unterstützung, nach zwei Jahren im Validierungsverfahren den Abschluss FaGe oder FaBe zu erlangen^{26 27}.

Weiterbildungen zu den verschiedenen Fachbereichen werden regelmässig durchgeführt. Sie sind schriftlich in einem Handbuch dokumentiert²⁸.

Wir haben an 365 Tagen im Jahr geöffnet, auch ist die Betreuung ganzjährig gewährleistet. Es besteht ein Pikettdienst, der eine Erreichbarkeit von täglich 24 Stunden ermöglicht. Je nach Bedarf wird auch Pikettschlafen im Haus angeboten. Dies entspricht dem Betreuungsbedarf unserer Bewohnenden. Für die Zukunft ist eine Zertifizierung gemäss SODK-Ost+ geplant.

Telefonzeiten Werktags: 7.45 Uhr - 12.00 Uhr / 13.15 Uhr - 22.30 Uhr

- ¹⁰ Anhang 10 Erklärung Strafverfahren
- ¹¹ Anhang 11 Arbeitsvertrag
- ¹² Anhang 12 Stellenbeschreibung
- ¹³ Anhang 13 Schlüsselabgabe Personal
- ¹⁴ Anhang 14 Personalblatt
- ¹⁵ Anhang 15 Schweigepflicht-Revers Mitarbeitende
- ¹⁶ Anhang 16 Einverständnis Bildmaterial
- ¹⁷ Anhang 17 Personalreglement
- ¹⁸ Anhang 18 Einführungsprotokoll
- ¹⁹ Anhang 19 Personalgespräch
- ²⁰ Anhang 20 Personaleinsatzplan
- ²¹ Anhang 21 Dienstpläne
- ²² Anhang 22 Pikettdienst
- ²³ Anhang 23 Wochenplan Definition
- ²⁴ Anhang 24 Checkliste Spätdienst
- ²⁵ Anhang 25 Protokoll Sitzung
- ²⁶ Anhang 26 Ausbildungskonzept
- ²⁷ Anhang 27 Konzept Praktikum
- ²⁸ Anhang 28 Protokoll Weiterbildungen

Erstellt am: 13.05.2024	Betriebs- und Betreuungskonzept
Erstellt durch: Geschäftsleitung	Version: 2.0
Verantwortung: Geschäftsleitung	Verteiler: gemäss Organigramm/Funktionsdiagramm
Freigabe am: 25.05.2025	
Pfad: OneDrive – Mosaik Sozialtherapie AG - QM	

Stellenplan:

Leitung	160%
Stv. Leitung	90%
Gruppenleitung	70%
Betreuung	870%
Küche	160%
Aktivitäten	495%
Reinigung	150%
Administration	100%
Praktikum	80-100%

Erstellt am: 13.05.2024	Betriebs- und Betreuungskonzept
Erstellt durch: Geschäftsleitung	Version: 2.0
Verantwortung: Geschäftsleitung	Verteiler: gemäss Organigramm/Funktionsdiagramm
Freigabe am: 25.05.2025	
Pfad: OneDrive – Mosaik Sozialtherapie AG - QM	

Betreuung und Begleitung

Grundsätze

Die Mosaik Sozialtherapie AG möchte allen Bewohnenden neue Lebensqualität durch individuelle und professionelle Begleitung ermöglichen. Alle Angebote der Mosaik Sozialtherapie AG haben das Ziel, diese Lebensqualität zu erreichen und die Inklusion der Bewohnenden in die Gesellschaft zu fördern bzw. zu erleichtern, soweit dies ihre Verfassung erlaubt. Dabei werden die Selbstbestimmung jedes Einzelnen und die persönlichen Bedürfnisse berücksichtigt.

Unsere Behandlung beruht auf fünf Grundsätzen:

- Strukturierungsangebot
um der inneren Desorganisation der Erkrankten zu begegnen
- Konstantes Kontaktangebot
Bezugspersonensysteme sorgen für eine überschaubare Anzahl an Ansprechpersonen
- Humane Reizabschirmung
um vor sozialer und affektiver Überstimulation zu schützen, z. B. durch Einzelzimmer
- Vermeidung von Über- und Unterforderung
- Gestufter Belastungsaufbau
im Leistungsbereich sowie in Bereichen von sozialen und emotionalen Anforderungen

Wir arbeiten nach milieuthérapeutischen Ansätzen.

Mit der Milieuthérapie wird den pathogenen Einflüssen entgegengewirkt. Deshalb wird das Milieu der Wohngruppe so gestaltet, dass es ein auffälliges Verhalten der Betreuten korrigierend beeinflussen kann. Dieses Umfeld orientiert sich an realitätsnahen sowie persönlichkeits- und gesellschaftsgerechten Werten. Im Milieu werden die zwischenmenschliche Verständigung gefördert, lebendige Lerngelegenheiten geschaffen, soziale Beziehungen aufgebaut und die Mitbestimmung, aber auch die Mitverantwortung gefördert.



Die Qualität der Betreuung wird detailliert im Kardex dokumentiert (Pflegeverlauf, Förderplanung, Standortbestimmungen, Abgabe der Medikamente usw.). Die Qualität der Betreuung richtet sich nach vorgegebenen Qualitätsstandards, die schriftlich für jeden zugänglich bereitstehen.

Aufnahmeverfahren

Nach einer ersten Kontaktaufnahme per Telefon oder E-Mail wird ein persönliches Beratungsgespräch mit Hausführung vereinbart. Bei diesem Gespräch wird neben den Bedürfnissen, Zielen und Erwartungen auch die Administration wie Kostengutsprache, Beistandschaft, mögliche Eintrittsdaten, Medikamente, Berichte, usw. geklärt. Freie Zimmer werden gezeigt, so dass auch die sich Interessierenden anhand des Zimmers besser entscheiden können, ob Interesse an einem Eintritt besteht oder nicht.

Erstellt am: 13.05.2024	Betriebs- und Betreuungskonzept
Erstellt durch: Geschäftsleitung	Version: 2.0
Verantwortung: Geschäftsleitung	Verteiler: gemäss Organigramm/Funktionsdiagramm
Freigabe am: 25.05.2025	
Pfad: OneDrive – Mosaik Sozialtherapie AG - QM	

In der abgegebenen Informationsmappe befinden sich das Anmeldeformular, der Vertrag, das Rechte/Pflichten-Blatt, das Konzept Gewalt, Missbrauch und Grenzverletzungen für Betreute sowie eine Kostenübersicht^{29 30 31 32}.

Aufnahmekriterien:

Unsere Zielgruppe sind hauptsächlich erwachsene Personen mit psychischen Behinderungen. Es werden aber auch Menschen mit sekundärer Suchtproblematik aufgenommen. Personen mit eingeschränkter Leistungsfähigkeit und leichter geistiger sowie körperlicher Beeinträchtigung können ebenfalls aufgenommen werden. An den Standorten in Andelfingen werden Personen ab dem 18. Lebensjahr aufgenommen. In Ausnahmefällen können auch Personen, welche kurz vor dem 18. Geburtstag stehen, aufgenommen werden. In Humlikon werden grundsätzlich Menschen ab dem 40. Lebensjahr betreut. Die Bewohnenden werden hauptsächlich aus dem Kanton Zürich zugewiesen. In Ausnahmefällen kann es auch zu ausserkantonalen Platzierungen kommen. Wenn der vorhandene Rahmen bei uns passt, können auch Personen, welche einer Massnahme unterliegen, aufgenommen werden. Haustiere sind nach Absprache mit der Geschäftsleitung erlaubt. Hierfür wird eine zusätzliche Vereinbarung für die Tierhaltung getroffen³³.

Ausschlusskriterien:

Menschen mit akuten Drogen- Alkohol- und Medikamentenproblemen sowie Selbst- oder Fremdgefährdung werden nicht aufgenommen. Ebenso Menschen unter 17 Jahren. Da die Liegenschaften nicht rollstuhlgängig sind, können keine Personen mit einer starken Gehbehinderung oder im Rollstuhl aufgenommen werden. Ein zu hohes Selbstpflegedefizit kann ebenso zum Ausschlusskriterium werden.

Bei einer Zusage erfolgt die Kostengutsprache durch das zuständige Amt. Das praktische Eintrittsverfahren wird abhängig von den Bedürfnissen der Bewohnenden individuell gestaltet. Es können auch Schnuppertage vereinbart werden. Nach der Unterzeichnung des Betreuungsvertrages wird der Eintrittstermin vereinbart. Dazu sind ein aktueller Arztbericht und Medikamente für drei Tage mitzubringen.

Bei einem Eintritt werden im Eintrittsgespräch unter anderem die Rechte und Pflichten, das Konzept Gewalt, Missbrauch und Grenzverletzungen für Betreute von der Betreuungsperson mit der zu betreuenden Person mündlich besprochen, unterschrieben und abgegeben³⁴. Zusätzlich wird das unterzeichnete Rechte/Pflichtenblatt zusammen mit dem unterzeichneten Vertrag der gesetzlichen Vertretung zugestellt. Es wird eine Zielvereinbarung erfasst, die Medikamente entgegengenommen und die Schweigepflichtentbindung ausgefüllt^{35 36}. Im Eintrittsgespräch wird auch abgeklärt, ob eine Patientenverfügung vorhanden ist, wie die Finanzen verwaltet werden, welche Therapien besucht werden und wie die Ernährung aussieht. Ferner werden das Merkblatt «Verhalten im Brandfall» inkl. Sammelplätze besprochen und gezeigt, die wichtigen Zeiten erklärt und der Schlüssel abgegeben³⁷. Auf Wunsch kann das Zimmer mit Namen beschriftet werden^{37b}.

²⁹ Anhang 29 Anmeldung

³⁰ Anhang 30 Vertrag

³¹ Anhang 31 Rechte/Pflichten

³² Anhang 32 Gewaltkonzepte

³³ Anhang 33 Vereinbarung Tierhaltung

³⁴ Anhang 34 Checkliste Eintritt, Austritt, Übertritt

³⁵ Anhang 35 Entbindung Schweigepflicht

³⁶ Anhang 36 Gegenseitige Entbindung Schweigepflicht

³⁷ Anhang 37 Schlüsselabgabe Bewohnende Anhang 37b Einverständnis Zimmerbeschriftung

Erstellt am: 13.05.2024	Betriebs- und Betreuungskonzept
Erstellt durch: Geschäftsleitung	
Verantwortung: Geschäftsleitung	Version: 2.0
Freigabe am: 25.05.2025	Verteiler: gemäss Organigramm/Funktionsdiagramm
Pfad: OneDrive – Mosaik Sozialtherapie AG - QM	

Austrittsverfahren

Bei einem regulären Austritt gilt die vertraglich festgelegte Kündigungsdauer von 30 Tagen auf Ende jedes Monats. Diese Kündigung kann von beiden Parteien schriftlich erfolgen. Grobe Verstösse gegen die Hausordnung, wie beispielsweise Drogenhandel, Gefährdung und gewalttätiges Handeln gegenüber Dritten, können eine fristlose Kündigung zur Folge haben. Bei einem Austritt werden geeignete Anschlusslösungen vorgeschlagen. Dies wird im Verlaufsbericht dokumentiert. Der Austritt erfolgt gemäss der Checkliste Eintritt/Austritt/Übertritt.

Internes Übertrittsverfahren

Abhängig vom Bedürfnis und der vorhandenen Selbstständigkeit können interne Wechsel stattfinden. Diese können zwischen den verschiedenen Häusern und Standorten sein. Das Übertrittsverfahren erfolgt individuell gemäss Checkliste Eintritt/Austritt/Übertritt.

Wohnen

Die Mosaik Sozialtherapie befindet sich gut integriert in den Dörfern Andelfingen, Humlikon und Kleinandelfingen. Sie bietet Einzelzimmer mit Vollpension an. Die Zimmer sind mind. 12m² gross und bieten Rückzug sowie Privatsphäre. Nach Rücksprache können eigene Möbel oder auch Haustiere mitgebracht und die Zimmer nach eigenen Wünschen eingerichtet werden. Zudem bieten verschiedene Sitzecken Rückzug auch ausserhalb des eigenen Zimmers, wenn einzelne Bewohnende sich aus psychischen Gründen ausser Stande fühlen, die Mahlzeiten in der Gruppe einzunehmen. Die zu Betreuenden leben in fünf Häusern in den benachbarten Dörfern Andelfingen und Humlikon. Es handelt sich um Neubauten bzw. um renovierte Bauernhäuser. Die Wohnräume sind grosszügig und praktisch eingerichtet. Die Häuser sind nicht Rollstuhlgängig. Jede Treppe verfügt über einen Handlauf. Alle Treppenhäuser und Gänge sind gut ausgeleuchtet und verfügen über eine Notbeleuchtung. Schwellen sind gekennzeichnet. Um ein möglichst selbstbestimmtes Wohnen zu ermöglichen, bieten wir zwei verschiedene Aussenwohngruppen, wo ein spezifisches individuelles Wohntraining umgesetzt werden kann^{38 38b}. Zudem wird bereits in den beiden Haupthäusern in Andelfingen insofern auf die unterschiedlichen Bedürfnisse eingegangen, dass Bewohnende der Landstrasse 63 ein höheres Mass an Selbstständigkeit aufweisen müssen und entsprechend selbstbestimmteres Wohnen geniessen (u. A. Nutzung Kochmöglichkeit). Bei der Freizeitgestaltung wird falls benötigt eine individuelle Unterstützung geboten. Ebenso werden gemeinsame abendliche Aktivitäten wie Filmabende, Spielabende und ähnliches durchgeführt. Eine kleine DVD-Sammlung und eine kleine Bücherbibliothek stehen ebenso bereit.

Regelmässig finden sportliche Aktivitäten, Exkursionen und Ausflüge sowie Projektwochen und eine begleitete Ferienwoche pro Jahr statt³⁹. Verschiedene Fitnessgeräte wie Hometrainer oder Laufband bieten eine körperliche Betätigung in der Freizeit und werden gerne genutzt. Ebenso stehen ein Tischtennistisch, ein Billardtisch, eine Dartscheibe und ein Tischfussballkasten für die Benutzung zur Verfügung.

Die Plätze verteilen sich wie folgt⁴⁰:

Andelfingen, Landstr. 44, 22 Plätze

Humlikon, Chlosterstr. 4, 8 Plätze

³⁸ Anhang 38 Konzept Aussenwohngruppe Anhang 38b Vereinbarung Aussenwohngruppe

³⁹ Anhang 39 Ausflüge Ferien Projektwoche

⁴⁰ Anhang 40 Grundrisspläne

Erstellt am: 13.05.2024	Betriebs- und Betreuungskonzept
Erstellt durch: Geschäftsleitung	Version: 2.0
Verantwortung: Geschäftsleitung	Verteiler: gemäss Organigramm/Funktionsdiagramm
Freigabe am: 25.05.2025	
Pfad: OneDrive – Mosaik Sozialtherapie AG - QM	

Andelfingen, Landstr. 63, 15 Plätze
Andelfingen, Flaacherstr. 3, 5 Plätze

Humlikon, Chlosterstr. 8, 8 Plätze
Kleinandelfingen, Schaffhauserstr. 7, 3 Plätze

Tagesstruktur

Auf Wunsch dürfen die Bewohnenden von Humlikon sowie der beiden Aussenwohngruppen auch das interne Beschäftigungsangebot in Andelfingen nutzen. Arbeiten ausserhalb der Mosaik Sozialtherapie AG sind, falls der Gesundheitszustand dies erlaubt, ebenfalls möglich. Die Beschäftigung der internen Tagesstruktur findet in den dafür konzipierten Räumen statt (Werkstatt, Gestaltungsraum, Musikzimmer, Küche, usw.). Alle Arbeitsgänge werden individuell auf die Fähigkeiten des Einzelnen abgestimmt. Die Selbstbestimmung wird sowohl bei der Auswahl der Aktivitäten wie auch bei der jeweiligen Ausübung unterstützt.

Schreinerei:

In der Werkstatt der Mosaik Sozialtherapie AG arbeiten die Bewohnenden mit dem Werkstoff Holz. Tätigkeiten vom einfachen Schleifen bis zur Herstellung von Spielzeugen und Möbeln werden hier ausgeführt. Kleinere Umbauten können ebenfalls durch die Schreinerei vorgenommen werden.

Küche/Einkaufen:

Alle Mahlzeiten werden unter Anleitung der Küchenverantwortlichen von den Bewohnenden zubereitet. Dies beinhaltet die Mithilfe beim Rüsten, Kochen, Backen, Abwaschen, Reinigen, Anrichten und Vorbereiten. Jeden Tag gehen zwei Bewohnende ins Nachbardorf mit einer von der Küche definierten Einkaufsliste zum Einkauf.

Garten:

Der Garten der Mosaik Sozialtherapie AG sowie die Umgebungsanlagen der verschiedenen Häuser ermöglichen eine an die Jahreszeiten angepasste Betätigung in der Natur. Kleinere Aufträge wie Büsche schneiden, Wege jäten u.a. werden ebenfalls ausgeführt. Das Gemüse und die Kräuter werden in Absprache mit der Küche gepflanzt. Ebenso werden Blumen für Blumengestecke gesät.

Gestalten:

Gestalterische Workshops bieten die Möglichkeit sich kreativ auszudrücken. Dabei lernen die Bewohnenden verschiedene Arbeitsmaterialien kennen und entsprechende Techniken anzuwenden, was nebst Zeichnen und Malen auch diverse Bastelarten beinhaltet. Ebenso können sie regelmässig die hergestellten Kunstwerke im Schaufenster ausstellen lassen.

Handarbeit:

Zweimal wöchentlich finden die Bewohnenden Abwechslung beim Strick- Näh- und Häkelunterricht. Dabei werden Gegenstände für sich selbst angefertigt. Zudem haben alle auch die Möglichkeit, hergestellte Kleidungsstücke ans Hilfswerk „Licht im Osten“ zu spenden.

Mensch-Hund:

Den Bewohnenden wird eine individuelle Therapie mit Hunden angeboten, wodurch das Verantwortungsbewusstsein und die Beziehung zwischen Menschen und Tier gefördert werden.

Musik:

Ein ausgebildeter Musikpädagoge und Organist führt die Bewohnenden in die Welt der Musik ein. Die therapeutische Arbeit beinhaltet sowohl praktische (Stimme und Taste) als auch theoretische Elemente. Wöchentlich findet eine Chorgruppe statt, um gemeinsam Lieder einzuüben und zu singen.

Erstellt am: 13.05.2024	Betriebs- und Betreuungskonzept
Erstellt durch: Geschäftsleitung	Version: 2.0
Verantwortung: Geschäftsleitung	Verteiler: gemäss Organigramm/Funktionsdiagramm
Freigabe am: 25.05.2025	
Pfad: OneDrive – Mosaik Sozialtherapie AG - QM	

Sport und Bewegung:

Um die Vitalität zu fördern und zu erhalten, werden entsprechende Aktivitäten angeboten und in die Tagesstruktur integriert⁴¹.

Haushalt:

Als wichtiger Bestandteil der täglichen Verrichtungen gelten die Raumpflege sowie das Waschen und Bügeln der Wäsche. Ebenso gehört die Zimmerreinigung dazu^{42 43}.

Recycling:

An der Landstrasse 63 ist eine kleine Wertstoffsammlung vorhanden, diese werden einmal wöchentlich mit Hilfe unserer Bewohnenden dem Recycling geführt⁴⁴.

Lohnsystem Klienten:

Es werden keine Löhne ausbezahlt, da es sich um eine Beschäftigung handelt und keine Arbeitsverträge bestehen. Um die Motivation der Bewohnenden anzuregen, wird Ende der Woche ein Motivationsgeld, das anhand eines Punktesystems erwirtschaftet wird, ausbezahlt. In Humlikon wird das Motivationsgeld pauschal bezahlt ohne Punktesystem.

Motivationsgeld

45.00

Herr Name, Vorname	Woche 38 19.09.2016 – 23.09.2016											
	Montag 19.09.2016		Dienstag 20.09.2016		Mittwoch 21.09.2016		Donnerstag 22.09.2016		Freitag 23.09.2016			
	Morgen	Nachmittag	Morgen	Nachmittag	Morgen	Nachmittag	Morgen	Nachmittag	Morgen	Nachmittag		
	0.-	1.-	0.-	1.-	0.-	1.-	0.-	1.-	0.-	1.-	0.-	1.-
	●	○	●	○	●	○	●	○	●	○	●	○
Arbeitsleistung	○	○	○	○	○	○	○	○	○	○	○	○
Zeiteinhaltung	○	○	○	○	○	○	○	○	○	○	○	○
Soziales Verhalten	○	○	○	○	○	○	○	○	○	○	○	○
Ordnung	○	○	○	○	○	○	○	○	○	○	○	○
Einhalten Hausordn.	○	○	○	○	○	○	○	○	○	○	○	○
	5.00	5.00	5.00	5.00	0.00	5.00	5.00	5.00	5.00	5.00	5.00	5.00
Begründung der Bewertung												
	Gartenarbeit	Kochen	Einkaufen, WC/Du	Gartenarbeit	Frei	Sport	Kopfkneifen	Kochen	Werken	LES reinigen		
Materialekosten Fr.												
Visum	TB/RaG	Gn	RF	TB RaG		del	RaG	Gn	del	RR		

Ausbezahler Betrag Fr. 45.00

Unterschrift _____

Tagesablauf

Der Tagesablauf wird den Bewohnenden ausgehändigt⁴⁵. Innerhalb dieses Rahmens ist es möglich, Beschäftigungszeiten individuell auf die Bedürfnisse der einzelnen Bewohnenden abzustimmen und dabei ein hohes Mass an Selbstbestimmung zu gewährleisten.

Bezugspersonen

Nebst der Alltagsbegleitung ist die Bezugspersonenarbeit eine unserer Kernaufgaben. Das Bezugspersonensystem bedeutet, dass alle zu Betreuenden einem Teammitglied zugeordnet werden. Die Bezugspersonenarbeit beinhaltet unter anderem nebst der eigentlichen Beziehungsarbeit die gesamte Kommunikation, die Pflegeorganisation, die Förderplanungen, die Jahresberichte und die Verantwortung für diverse Kontrollen⁴⁶.

⁴¹ Anhang 41 Sport und Bewegung

⁴² Anhang 42 Konzept Haushalt

⁴³ Anhang 43 Vereinbarung Küche L. 63

⁴⁴ Anhang 44 Konzept Recycling

⁴⁵ Anhang 45 Wichtige Zeiten

⁴⁶ Anhang 46 Bezugspersonen

Erstellt am: 13.05.2024	Betriebs- und Betreuungskonzept
Erstellt durch: Geschäftsleitung	Version: 2.0
Verantwortung: Geschäftsleitung	Verteiler: gemäss Organigramm/Funktionsdiagramm
Freigabe am: 25.05.2025	
Pfad: OneDrive – Mosaik Sozialtherapie AG - QM	

Zusammenarbeit

Einzelgespräche, Gruppengespräche sowie Standortgespräche werden nach Wunsch, Bedarf und Möglichkeit angeboten und durchgeführt.

Um stets einen guten Informationsfluss zu gewährleisten, pflegen wir telefonisch und per Mail Kontakt zu den gesetzlichen Vertretern. Nach Eintritt setzt sich die Bezugsperson mit den entsprechenden gesetzlichen Vertretungen in Verbindung und stellt sich vor, nachdem eine Schweigepflichtentbindung vereinbart wurde. Angehörige werden nur in Absprache und mit Einverständnis der Bewohnenden durch eine Schweigepflichtentbindung miteinbezogen, welche jederzeit widerrufen werden kann. Angehörige, welche eine gesetzliche Vertretung wahrnehmen, sind davon ausgeschlossen. Gesetzliche Vertretungen werden bei Änderungen und Vorkommnissen (Bezugspersonenwechsel, Änderungen in Bezug auf die Betreuung oder Wohnsituation) informiert und in Entscheide miteinbezogen, je nach Art der Vertretung und Vertretungsbereich.

Wir sind mit verschiedenen Wohngruppen und Werkstätten vernetzt und arbeiten mit verschiedenen ärztlichen Fachpersonen, der Physiotherapie Andelfingen und anderen Spezialisten der Umgebung zusammen. Dies ermöglicht den Bewohnenden, sich besser nach aussen zu orientieren und die bestmöglichen Angebote der Region zu nutzen. Unser Heimpsychiater hat einen eigenen Praxisraum im Haus.

Gesundheitsversorgung

Die medikamentöse Therapie ist Teil des Alltags unserer Bewohnenden. Die kontrollierte Medikamentenabgabe ist Aufgabe des Hausdienstes. Dabei ist es uns wichtig, dass wir gemeinsam mit den betroffenen Bewohnenden, unserem Hauspsychiater, der Hausärztin und den externen Therapeuten und Therapeutinnen oder ärztlichen Fachpersonal die Medikamenteneinstellungen laufend beobachten, besprechen und bei Bedarf anpassen.

Wir haben die Bewilligung der Kantonalen Heilmittelkontrolle für den Umgang mit Betäubungsmitteln. Da wir keine Heimapotheke mit Lager führen, benötigen wir keine Detailhandelsbewilligung. Für die Heilmittel besteht ein eigenes QMS, welches in Zusammenarbeit mit dem Konsiliarapotheker erarbeitet wurde und jährlich überprüft wird⁴⁷.

Zusätzlich zählen pflegetechnische Arbeiten wie Verbandwechsel, Abnahmen von Urinproben, Alkoholblastests oder Vitalzeichenkontrolle, aber auch die Unterstützung bei der allgemeinen Körperpflege zu unseren täglichen Aufgaben⁴⁸.

Der Alltag kann Herausforderungen und Konflikte mit sich bringen. Solche Situationen können zu persönlichen Notsituationen führen, welche durch die direkte Betreuung im Alltag abgefangen werden können. Dementsprechend gehören auch die Kriseninterventionen zu den Aufgaben des Hausdienstes⁴⁹.

In Andelfingen und in Humlikon ist ein operationell vernetzter Life Guide stationiert. Diese Notfallstation enthält neben einem Defibrillator (AED) ein Erste-Hilfe-Notfallset und ist direkt vernetzt mit der Notrufzentrale der Sanität (144). Alle Angestellten werden darüber jährlich instruiert.

⁴⁷ Anhang 47 QMS Heilmittel

⁴⁸ Anhang 48 Pflegekonzept

⁴⁹ Anhang 49 Notfallkonzept

Erstellt am: 13.05.2024	Betriebs- und Betreuungskonzept
Erstellt durch: Geschäftsleitung	Version: 2.0
Verantwortung: Geschäftsleitung	Verteiler: gemäss Organigramm/Funktionsdiagramm
Freigabe am: 25.05.2025	
Pfad: OneDrive – Mosaik Sozialtherapie AG - QM	

Die psychiatrische Behandlung, entweder durch die eigenen ärztlichen Fachpersonen oder unseren Heimpsychiater, Dr. H. Rötheli, ist bei entsprechender Medikation obligatorisch. Dr. Rötheli weilt regelmässig für Gespräche im Mosaik. Es können jedoch auch Einzelgespräche mit ihm in seiner Praxis vereinbart werden. Ferner arbeiten wir mit externen Psychologen und anderen Spezialisten zusammen.

In der Mosaik Sozialtherapie AG herrscht freie Arztwahl. Eine ärztliche Betreuung muss jedoch gewährleistet sein.

Heimarzt unserer Institution:

Dr.med. Heinz Rötheli
Facharzt für Psychiatrie und Psychotherapie
Stadthausstrasse 97
8400 Winterthur

Neben einer psychiatrischen und medizinischen Betreuung bieten wir auch weitere alternative Therapieangebote an:

Integrative Phytotherapie

Die Pflanzenheilkunde wird nach neusten Erkenntnissen eingesetzt und angewandt. Wir haben ein eigenes Phytotherapiekonzept und zwei Phytotherapeuten im Haus, welche eine optimale Behandlung ermöglichen.

Medizinische Hypnotherapie

Mehrere ausgebildete Hypnotherapeuten im Haus können bei Bedarf diese Therapie anwenden. Vor allem bei Ängsten, Schmerzstörungen und Zwangsproblemen verspricht diese Therapieform gute Erfolge.

Ohrakupunktur nach NADA

Vor allem in der Suchtbehandlung hat sich die Ohrakupunktur nach dem NADA-Protokoll in den letzten Jahren immer mehr durchgesetzt.

Es können auch Schlafstörungen, Schmerzen und andere somatische Leiden gut damit behandelt werden.

Es existiert ein Suizidpräventionskonzept⁵⁰ und unsere Mitarbeitenden werden regelmässig zum Thema Suizidalität sensibilisiert.

Es wird eine Statistik zum Thema Suizid und Suizidversuche geführt und ausgewertet.

Bei Infektionskrankheiten wird das Vorgehen durch einen Pandemieplan geregelt⁵¹.

Spezifische Wünsche der zu Betreuenden im Falle von Krankheit werden bestmöglich berücksichtigt (kulturelle oder religiöse Aspekte). Der Wunsch nach aktiver Sterbehilfe wird ernstgenommen, die Bewohnenden werden entsprechend unterstützt beim Kontakt zu externen Fachstellen oder bei einem allfälligen Institutionswechsel. In der Mosaik Sozialtherapie AG selbst wird die aktive Sterbehilfe zum Schutz der Mitbewohnenden nicht angeboten.

Sicherheit

Die Mosaik Sozialtherapie AG lehnt den Einsatz jeglicher Gewalt ausnahmslos ab. Zur Gewaltprävention wird allen Mitarbeitenden und Bewohnenden ein Konzept ausgehändigt. Grobe

⁵⁰ Anhang 50 Suizidkonzept

⁵¹ Anhang 51 Pandemieplan

Erstellt am: 13.05.2024	Betriebs- und Betreuungskonzept
Erstellt durch: Geschäftsleitung	
Verantwortung: Geschäftsleitung	Version: 2.0
Freigabe am: 25.05.2025	Verteiler: gemäss Organigramm/Funktionsdiagramm
Pfad: OneDrive – Mosaik Sozialtherapie AG - QM	

und grobfahrlässige Verstösse können eine Kündigung, fristlose Kündigung oder Freistellung zur Folge haben.

In der Mosaik Sozialtherapie AG ist ein Brandschutzkonzept vorhanden, das durch den hausinternen Sicherheitsbeauftragten Brandschutz regelmässig überprüft und in Weiterbildungen den Betreuungspersonen und Bewohnenden erläutert wird⁵².

Für die Werkstatt besteht ein Sicherheitsdispositiv gemäss Empfehlungen SUVA⁵³. Die Hygiene wird nach neusten Erkenntnissen in der Küche umgesetzt nach HACCP und unserem Hygienekonzept^{54 55}.

Für medienrelevante Kontakte ist die Geschäftsleitung zuständig.

Ernährung

Eine gute und ausgewogene Ernährung ist ein wichtiger Bestandteil für das Wohlbefinden und die Motivation für unsere Klienten. Wir bieten 365 Tage im Jahr eine hochstehende klassische Küche und kochen nach Absprache vegetarisch, ohne Schweinefleisch oder auf Basis der Schaubkost und unter Berücksichtigung von Unverträglichkeiten, Diabetes und anderen Stoffwechselerkrankungen. Die Schaubkost, welche vor über 50 Jahren am Schaubinstitut entwickelt wurde, ermöglicht eine erfolgreiche Behandlung von den meisten Hauterkrankungen aber auch Diabetes, Adipositas und Störungen im Verdauungstrakt und wird von uns angeboten⁵⁶. Ebenso werden unterstützende Massnahmen bei Essschwierigkeiten angeboten. Alle Mahlzeiten sind in der Tagespauschale inbegriffen. Am Wochenende und in den Aussenwohngruppen kann das Mahlzeitengeld auch direkt ausbezahlt werden. In den Aussenwohngruppen und an der Landstrasse 63 ist es möglich, selbst zu kochen.

Das Mittagessen für die Wohngruppe in Humlikon wird von Andelfingen geliefert, die restlichen Mahlzeiten werden selbst vor Ort zubereitet; dabei werden alle Mahlzeiten durchs Team begleitet. Einmal wöchentlich wird gemeinsam in den Aussenwohngruppen gekocht und gegessen. Im Nebenhaus befindet sich eine offene Küche, welche ein selbstständiges Kochen ermöglicht, bei Bedarf mit Unterstützung.

Es findet eine regelmässige Prüfung durch das Lebensmittelinspektorat statt.

Mobilität

Alle notwendigen Fahrten für interne Therapien, Ausflüge und Ferien sind inbegriffen. Bei auswärtigen Terminen wird individuell für Begleitung oder für Unterstützung, wie Aufbietung eines Behindertentaxis gesorgt. Immer unter Berücksichtigung des Erhaltes der Selbstständigkeit. Zudem sind die Standorte durch den öffentlichen Verkehr erschlossen⁵⁷.

Selbstbestimmung und Privatsphäre

Selbstbestimmung bedeutet im Allgemeinen, dass eine jede Person die Freiheit hat Entscheidungen zu treffen und im Zuge dessen die Verantwortung für die Konsequenzen dieser Entscheidungen zu tragen. Jeder Mensch soll das Recht besitzen sein Leben nach seinen eigenen

⁵² Anhang 52 Brandschutzkonzept

⁵³ Anhang 53 Sicherheitsdispositiv Werkstatt

⁵⁴ Anhang 54 Hygienekonzept

⁵⁵ Anhang 55 HACCP

⁵⁶ Anhang 56 Konzept Diätetik & Schaubkost

⁵⁷ Anhang 57 Mobilität

Erstellt am: 13.05.2024	Betriebs- und Betreuungskonzept
Erstellt durch: Geschäftsleitung	
Verantwortung: Geschäftsleitung	Version: 2.0
Freigabe am: 25.05.2025	Verteiler: gemäss Organigramm/Funktionsdiagramm
Pfad: OneDrive – Mosaik Sozialtherapie AG - QM	

Überzeugungen und Werten zu gestalten. Da sich in einem betreuten Wohnen jedoch ein Spannungsfeld zwischen Unterstützung und der Autonomie der Bewohnenden auftut, ist es der Mosaik Sozialtherapie AG wichtig, bewusst mit dem Thema umzugehen und den Bewohnenden die Möglichkeit zu einem selbstbestimmten Leben zu geben. Dabei übernimmt die Betreuung eine beratende und aufklärende Funktion.

Die Bewohnenden der Mosaik Sozialtherapie AG werden aktiv in Entscheidungen einbezogen und dazu ermutigt, Aufgaben selbstständig zu übernehmen und sich gleichzeitig über die Verantwortung ihres Handelns bewusst zu sein. Dies betrifft das Wohnen wie auch die Tagesstruktur sowie die Freizeitgestaltung und findet im Betreuungsalltag in allen Bereichen und schwerpunktmässig in der Bezugspersonenarbeit statt.

Privatsphäre ist ein zentrales Konzept im Leben eines jeden Menschen und bedeutet, dass eine Person das Recht und die Möglichkeit besitzt, Entscheidungen, persönliche Informationen und Aktivitäten vor der Einsicht und Beeinflussung durch andere schützen zu können. Ist die Privatsphäre gewährleistet, so steigert dies das Wohlbefinden und die Autonomie der jeweiligen Person. Wir sind uns bewusst, dass in einer Institution die Privatsphäre aller Bewohnenden eines besonderen Schutzes bedürfen und deshalb grosse Sorgfalt benötigt wird. Jeder Bereich der Privatsphäre hat einen hohen Stellenwert im Gesamtkonzept des Mosaiks und umfasst alle Bereiche des täglichen Lebens von physischer über informativer bis zu sozialer und psychologischer Privatsphäre.

Es besteht ein Konzept Sexualität⁵⁸.

Mitwirkung Bewohnende

Es wird eine jährliche Umfrage gemacht, um die Betreuungsqualität zu messen und die Bedürfnisse zu erfassen. Diese Umfrage wird von der Geschäftsleitung ausgewertet und der strategischen Leitung vorgestellt, um diese gemeinsam zu bearbeiten.

Beim Stationszimmer hängt ein Briefkasten, in welchen Menüwünsche, Bedürfnisse, Anliegen und weiteres eingeworfen werden kann. Dieser Briefkasten wird regelmässig geleert und die eingegangenen Anliegen werden in der Geschäftsleitung besprochen.

Anstelle eines fixen Bewohnenden-Rats findet semesterweise ein gemeinsamer Nachmittag mit der strategischen Leitung, operativen Leitung und den Bewohnenden statt, worin Wünsche, Anliegen, Bedürfnisse oder Fragen angebracht sowie geklärt werden können und dadurch die Mitwirkung der Bewohnenden gewährleistet werden kann.

Dokumentation/Datenschutz

Die Pflegedokumentation ist die Aufzeichnung aller für die Betreuung und Pflege relevanter Informationen in einem standardisierten System (Kardex, BetM-Ordner, etc.). Sie dient als Protokoll des Verlaufs der Tätigkeiten bei allen Bewohnenden⁵⁹.

Der Datenschutz wird nach den aktuellen gesetzlichen Bestimmungen gewährleistet und ist in unserem Datenschutzkonzept festgehalten⁶⁰.

Freiheitseinschränkende Massnahmen

In der Mosaik Sozialtherapie AG werden keine bewegungseinschränkende Massnahmen angewendet. Sollte eine Bewegungseinschränkung zum Schutz der betreffenden Person oder

⁵⁸ Anhang 58 Konzept Sexualität

⁵⁹ Anhang 59 Dokumentation

⁶⁰ Anhang 60 Datenschutzkonzept

Erstellt am: 13.05.2024	Betriebs- und Betreuungskonzept
Erstellt durch: Geschäftsleitung	Version: 2.0
Verantwortung: Geschäftsleitung	Verteiler: gemäss Organigramm/Funktionsdiagramm
Freigabe am: 25.05.2025	
Pfad: OneDrive – Mosaik Sozialtherapie AG - QM	

gegenüber anderen Personen notwendig sein (akute Selbst- oder Fremdgefährdung), wird eine Einweisung in die Kantonale Klinik mittels FU durch den Notfallpsychiater veranlasst. Bewohnende, welche mit gesetzlich angeordneten Massnahmen bei uns eintreten, werden unter Berücksichtigung dieser gesetzlich auferlegten Massnahmen betreut. Die Zuständigkeit für diese Massnahmen liegt bei der einweisenden Behörde.

Bei gesetzlich angeordneten Massnahmen werden diese Individuell dokumentiert gemäss Vorgaben der Justiz.

Rechte und Pflichten

Geringfügige Verstösse oder Streitigkeiten unter den Bewohnenden werden in einem Gespräch mit der Bezugsperson erörtert. Dabei wird versucht, eine Lösung zu finden. Sollte dieses Gespräch keine Wirkung zeigen, kann das Gespräch noch einmal im Beisein der Geschäftsleitung geführt werden. Sollte dies wider Erwarten zu keiner Verbesserung führen, erfolgt eine schriftliche Abmahnung. Bleibt auch diese fruchtlos, kann eine Kündigung ausgesprochen werden. Grobe und grobfahrlässige Verstösse können eine Kündigung (fristlose Kündigung) zur Folge haben. Es besteht ein definierter Beschwerdeweg und ist im Blatt «Rechte & Pflichten» abgebildet.

Erstellt am: 13.05.2024	Betriebs- und Betreuungskonzept
Erstellt durch: Geschäftsleitung	Version: 2.0
Verantwortung: Geschäftsleitung	Verteiler: gemäss Organigramm/Funktionsdiagramm
Freigabe am: 25.05.2025	
Pfad: OneDrive – Mosaik Sozialtherapie AG - QM	

Anhänge

- Anhang 1 Statuten
- Anhang 2 Handelsregisterauszug
- Anhang 3 Organisationsreglement
- Anhang 4 Pflichtenheft strategische Leitung
- Anhang 5a Taxordnung
- Anhang 5b Taxordnung Massnahme
- Anhang 6 Pflichtenheft operative Leitung
- Anhang 7 Protokoll Auditierung
- Anhang 8 Kenntnisnahme der Qualitätsmanagement-Dokumente
- Anhang 9 Versionenkontrolle der Dokumente des Qualitätsmanagements
- Anhang 10 Erklärung Strafverfahren
- Anhang 11 Arbeitsvertrag
- Anhang 12 Stellenbeschreibung
- Anhang 13 Schlüsselabgabe Personal
- Anhang 14 Personalblatt
- Anhang 15 Schweigepflicht-Revers Mitarbeitende
- Anhang 16 Einverständnis Bildmaterial
- Anhang 17 Personalreglement
- Anhang 18 Einführungsprotokoll
- Anhang 19 Personalgespräch
- Anhang 20 Personaleinsatzplan
- Anhang 21 Dienstpläne
- Anhang 22 Pikettdienst
- Anhang 23 Wochenplan Definition
- Anhang 24 Checkliste Spätdienst
- Anhang 25 Protokoll Sitzung
- Anhang 26 Ausbildungskonzept
- Anhang 27 Konzept Praktikum
- Anhang 28 Protokoll Weiterbildungen
- Anhang 29 Anmeldung
- Anhang 30a Vertrag
- Anhang 30b Vertrag Massnahme
- Anhang 31 Rechte/Pflichten
- Anhang 32 Gewaltkonzepte
- Anhang 33 Vereinbarung Tierhaltung
- Anhang 34 Checkliste Eintritt, Austritt, Übertritt
- Anhang 35 Entbindung Schweigepflicht
- Anhang 36 Gegenseitige Entbindung Schweigepflicht
- Anhang 37 Schlüsselabgabe Bewohnende
- Anhang 37b Einverständnis Zimmerbeschriftung
- Anhang 38 Konzept Aussenwohngruppen
- Anhang 38b Vereinbarung Aussen-WG
- Anhang 39 Ausflüge/Ferien/Projektwoche
- Anhang 40 Grundrisspläne
- Anhang 41 Sport und Bewegung
- Anhang 42 Konzept Haushalt
- Anhang 43 Vereinbarung Küche L. 63
- Anhang 44 Konzept Recycling
- Anhang 45 Wichtige Zeiten
- Anhang 46 Bezugspersonen
- Anhang 47 QMS Heilmittel
- Anhang 48 Pflegekonzept
- Anhang 49 Notfallkonzept
- Anhang 50 Suizidkonzept
- Anhang 51 Pandemieplan
- Anhang 52 Brandschutzkonzept
- Anhang 53 Sicherheitsdispositiv Werkstatt
- Anhang 54 Hygienekonzept
- Anhang 55 HACCP
- Anhang 56 Konzept Diätetik & Schaubkost
- Anhang 57 Mobilität
- Anhang 58 Konzept Sexualität
- Anhang 59 Dokumentation
- Anhang 60 Datenschutzkonzept